

## Инструменты, которые могут понадобиться при сборке



### Примечания:

1. Мебель изготавливается из ДСП I и III сортов, в связи с этим возможны незначительные дефекты на невидимых поверхностях деталей.
2. Изготовитель оставляет за собой право вносить изменения в конструкцию изделия, не ухудшающие их потребительские свойства, без отображения в паспорте на изделие.
3. Обращаем Ваше внимание! Оттенки цветов рисунков и материалов (ЛДСП, Плёнка ПВХ, отделка и др.), могут незначительно отличаться от рисунков каталога, изображений на сайте, а также при комплектации изделий из разных партий.

### ГАРАНТИИ ИЗГОТОВИТЕЛЯ

#### Гарантия на мебель составляет 24 месяца.

Претензии по качеству и комплектности мебели принимаются в пределах гарантийного срока по месту покупки. Для выполнения предприятием - изготовителем гарантийных обязательств, выявления несоответствий и установления причин их возникновения необходимо сохранить и предоставить:

- 1) части упаковки с наклеенными этикетками, номером партии или роостером (или их фотографии);
- 2) фотографии распечатанных упаковок, где обнаружен заводской брак деталей;
- 3) фотографии узлов, деталей собираемого изделия, если заводской брак обнаружен до сборки и в процессе сборки.

#### Не являются гарантийным случаем:

Различные повреждения деталей и узлов изделий (бой, сколы, царапины, расслоения, оплавление, набухание ЛДСП и др.), возникшие в результате перевозки самовывозом, самостоятельной сборки, нарушений правил эксплуатации. Замена деталей и узлов изделий, не попадающих под гарантийный случай, производится за дополнительную плату.

**Наша мебель прослужит Вам годы, если Вы будете соблюдать несколько простых правил:**

### ПРАВИЛА ЭКСПЛУАТАЦИИ

**ВНИМАНИЕ!** Во избежание несчастных случаев во время эксплуатации рекомендуем закрепить изделие к стене. Для разных материалов стен требуются различные крепления, используйте крепёжные средства, подходящие для материала стен в вашем доме.

1. Использовать изделие только по своему функциональному назначению.
2. Располагать изделия на расстоянии не менее 50 см от отопительных приборов.
3. Содержать изделия в сухих проветриваемых помещениях при температуре от +8° С до +50° С и относительной влажности воздуха от 45 % до 70%.
4. Избегать попадания на изделие прямых солнечных лучей и атмосферных осадков.
5. Удалять пыль с поверхности мягкой сухой тканью.
6. Для чистки мебели от загрязнений использовать специальные средства по уходу за мебелью или слабый мыльный (спиртовой) раствор с последующей протиркой сухой тканью.
7. При попадании влаги на изделие незамедлительно протереть поверхность сухой мягкой тканью.
8. При ослаблении крепежной фурнитуры во время эксплуатации мебели, необходимо подтянуть винты, шурупы, болты.

#### Категорически запрещается:

1. Передвигать, ударять, ронять на поверхности тяжелые, твердые предметы, чтобы не вызвать механические повреждения.
2. Допускать контакт изделия с горячими предметами.
3. Длительный контакт поверхности изделия с влагой.
4. Контакт изделия с кислотами, щелочами, растворителями и прочими химическими веществами, способными нанести вред изделию.
5. Применять при протирке изделия бытовые чистящие средства, не предусмотренные для ухода за мебелью.

Поделитесь своим мнением об этой мебели. Напишите на [zabota@mebelson.ru](mailto:zabota@mebelson.ru)

 **MEBELSON®**

427022, УР, г. Ижевск, район Пирогово,  
ул. Торговая, 15  
e-mail: [mebelson@udm.net](mailto:mebelson@udm.net), [www.mebelson.ru](http://www.mebelson.ru)  
тел.: (3412) 623-888, 623-633, 623-632.

## Кровать 90x200 см «Юниор»

Габаритные размеры: 944(ш) x 2178(г) x 805(в) мм



## Уважаемые покупатели!

Вся выпускаемая мебель для удобства транспортировки и сохранности внешнего вида поставляется в разобранном виде. При этом упаковки с мебелью должны быть надежно защищены от сильных толчков, ударов, повреждения, воздействия влаги и грязи.

Перед сборкой изделия ознакомьтесь с инструкцией по сборке и правилами по эксплуатации (их несоблюдение снимает с предприятия изготовителя гарантийные обязательства), подготовьте необходимые инструменты.

Мебель имеет Гигиенический сертификат

**EAC**

# Кровать 90x200 см «Юниор»

## ПОСЛЕДОВАТЕЛЬНОСТЬ СБОРКИ

Сборка должна производиться на ровной поверхности.

### 1. Подготовка к сборке

Перед непосредственной сборкой необходимо:

- Внимательно ознакомиться с данной инструкцией.
- Распаковать упаковки, скомплектовать детали согласно схемам, определить наличие необходимой фурнитуры.
- Во избежание повреждения поверхностей деталей предварительно разложить мягкую толстую ткань или гофрокартон от упаковки. Номера деталей на схемах соответствуют номерам, поставленным на нелицевых краях деталей.
- Обратите внимание на подбор соответствующих саморезов.

### 2. Установка фурнитуры

- На дет. 1, 2, 5, 6 установить штоки эксцентриков (K1, см. схему 1, 2).
- На дет. 1, 2, 4, 5, 6 установить опоры пятниковые при помощи саморезов 3x20 (K3, см. схему 1).

### 3. Сборка кровати (см. схему 1)

- Дет. 1, 2 крепить к дет. 3 при помощи стяжки эксцентриковой (K1).
- Дет. 6 крепить к дет. 1, 2 при помощи стяжки эксцентриковой (K1).
- Дет. 7 крепить к дет. 5 при помощи стяжки эксцентриковой (K1).
- Дет. 4 крепить к дет. 7 при помощи конфирматов (K2).
- Дет. 5 крепить к дет. 1, 2 при помощи конфирматов (K2).

### 4. Завершение сборки

- На гайки эксцентриковой стяжки установить заглушки (K1).
- Установить заглушки конфирмата (K2).

**ВНИМАНИЕ!** При установке подъемного механизма исключить винт М6х20, входящий в состав фурнитуры ортопедического основания, вместо него использовать винт М6х12 (K4).

**ВНИМАНИЕ!** Производитель оставляет за собой право не комплектовать наружную и внутреннюю невидимую фурнитуру, а также технологические отверстия заглушками.

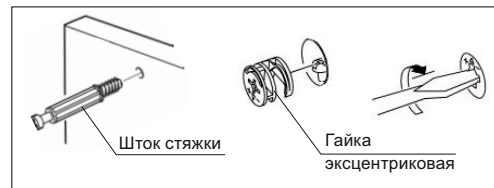
## Фурнитура

Поз.	Наименование	Кол-во	Изображение*
K1	Шток эксцентриковой стяжки	14	
	Эксцентрик	14	
	Заглушка эксцентрика	2	
K2	Конфирмат	10	
	Заглушка конфирмата	4	
	Ключ конфирматный	1	
K3	Опора пятниковая	10	
	Саморез 3x20**	20	
K4	Винт М6х12	24	

\* Изображение фурнитуры дает представление о её внешнем виде и не отображает реальных размеров.

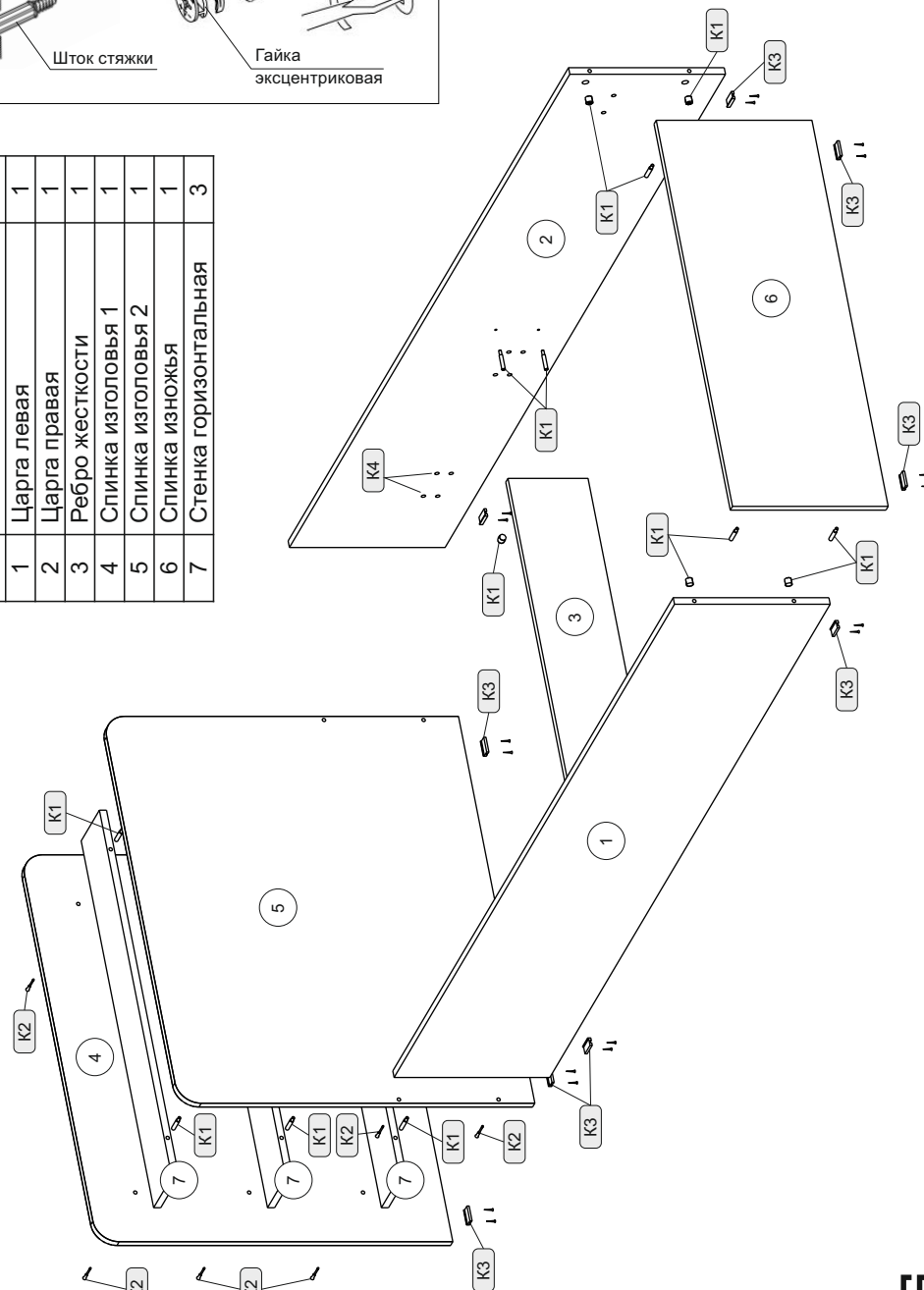
\*\* Обратите внимание на подбор соответствующих саморезов.

## Схема 2. Установка стяжки эксцентриковой



### Детали

Поз.	Наименование	Кол.
1	Царга левая	1
2	Царга правая	1
3	Ребро жесткости	1
4	Спинка изголовья 1	1
5	Спинка изголовья 2	1
6	Спинка изножья	1
7	Стенка горизонтальная	3



### Схема 1. Сборка кровати

**Основания ортопедические приобретаются отдельно**  
ВАРИАНТЫ КОМПЛЕКТАЦИИ

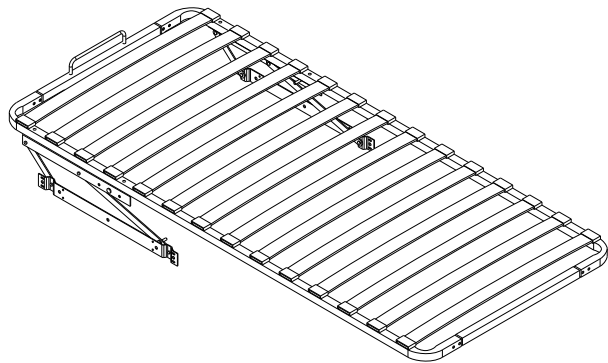
**Основание ортопедическое с опорами**  
890(ш)x1980(г)x300(в)



При покупке основания ортопедического с опорами:

- собрать и установить основание ортопедическое (инструкция по сборке находится в пакете с основанием ортопедическим)

**Основание ортопедическое с подъемным механизмом**  
890(ш)x1980(г)



**Установка элементов ортопедического основания с подъемным механизмом**

- На дет. №1,2,6 установить кронштейн при помощи винтов М6х12 (К4, см. схему 3)
- На дет. №1,2 установить подъемный механизм при помощи винтов М6х12 (К4, см. схему 3)
- Собрать основание ортопедическое (инструкция по сборке находится в пакете с основанием ортопедическим)
- На подъемный механизм установить основание ортопедическое, затем пружины газовой.
- **ВНИМАНИЕ!** Пружины газовой крепить при поднятом положении основания ортопедического.

**ВНИМАНИЕ!** В изделии предусмотрены все необходимые отверстия для монтажа подъемного механизма. Основание ортопедическое с подъемным механизмом, приобретаемое в компании «Mebelson», укомплектовано всей необходимой фурнитурой для его монтажа. В случае приобретения основания ортопедического с подъемным механизмом в сторонней организации, фурнитуру для его установки необходимо докупить отдельно.

**Фурнитура для монтажа ортопедического основания с подъемным механизмом**

Наименование	Кол-во	Изображение*
Кронштейн кроватный	2	
Демпфер	4	
Подъемный механизм	1 компл.	
Пружина газовая	2	

**Схема 3. Установка элементов ортопедического основания с подъемным механизмом**

